

АТЛАС

Історія України





Герби
намісництв
Російської
імперії



Брацлавське
(1793 – 1796 рр.)



Волинське
(1795 – 1797 рр.)



Київське
(1781 – 1797 рр.)



Новгород-Сіверське
(1781 – 1797 рр.)



Подільське
(1795 – 1796 рр.)



Харківське
(1780 – 1797 рр.)



Чернігівське
(1781 – 1797 рр.)





Українські селяни, Холмщина



Гуцули


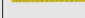

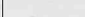
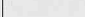

Розселення народів наприкінці XVIII ст.

- | | | |
|------------|------------------------------|------------------------------|
| 1 Українці | 7 Волохи (румуні, молдавани) | 12 Адиги (черкеси) |
| 2 Росіяни | 8 Німці | 13 Угорці |
| 3 Білоруси | 9 Греки | 14 Гагаузи (тюрки-християни) |
| 4 Польяки | 10 Вірмени | 15 Кримські татари і ногаї |
| 5 Словаки | 11 Євреї | 16 Караїми |
| 6 Болгари | | |

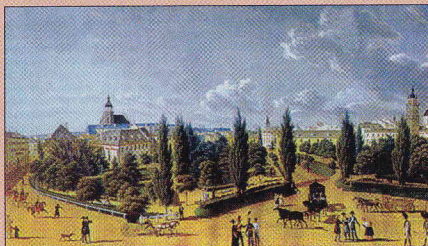
- Етнічні території змішаного складу
- ЛЕМКИ** Етнографічні та територіальні групи українців
- НОГАЇ** Інші народи
- БУКОВИНА** Історико-географічні землі
- Державні кордони у 1800 р.
- Межі та центри губерній, земель (Російська імперія), королівств, коронних країв (Австрійська монархія Габсбургів)

Масштаб 1:6 000 000 (у 1 см 60 км)

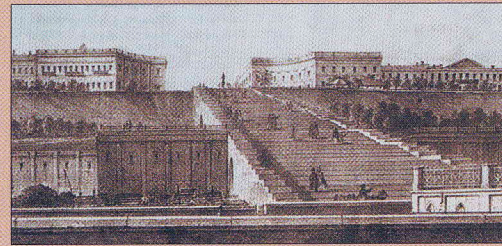


-  Державні кордони у 1800 р.
-  Межі та центри губерній, земель (Російська імперія); королівств, коронних країв (Австрійська монархія Габсбургів)
-  Межі та центри повітів (Російська імперія), округів і комитатів (Австрійська монархія Габсбургів)
-  Володіння Османської імперії (а) та її васалів (б)
-  Зміни губернських меж після поділу Малоросійської, Слобідсько-Української та Новоросійської губерній у 1802 р.
-  Назви і центри новоутворених губерній

Масштаб 1:6 000 000
(у 1 см 60 км)



Львів. Губернаторські вали, 1816 р.



Одеса. Приморський бульвар, 1820-ті роки.



Катеринослав. Катерининський проспект, середина ХІХ ст.



РОСІЙСЬКО-ТУРЕЦЬКА ВІЙНА 1806–1812 рр.

- ◆ Брейла
- ◆ Заднаїнська Січ напередодні війни
- ◆ Центри Усть-Дунайського козацького війська (1806–1807 рр.)
- ← Дії російських військ
- ⊙ Облога турецьких фортець
- ⬆ Східна Молдавія (Бессарабія), що перейшла до Російської імперії за Бухарестським мирним договором (28 травня 1812 р.)

ВІЙНА РОСІЙСЬКОЇ ТА ФРАНЦУЗЬКОЇ ІМПЕРІЙ у червні–вересні 1812 р.

- Райони зосередження військ на початку війни:
 - Тормасов російських
 - Наполеон французьких
- ➡ Наступ французьких військ
- ⋯ Відступ російських військ
- ← Напрямки ударів російської армії
- Дислокація армій у ході кампанії:
 - ⊙ російських
 - ⊙ французьких
- ➡ Рух Дунайської армії адмірала П.В. Чичагова із Молдавії (липень 1812 р.)
- ⚑ Перебування армії Наполеона в Москві (2 вересня–7 жовтня 1812 р.)
- ⊗ 28.VI Місця і дати битв

УКРАЇНСЬКІ ВІЙСЬКОВІ ФОРМУВАННЯ

- 4 Козацькі кінні полки (цифрами позначено кількість полків)
- Загони "лісових козаків"
- Райони формування частин українського ополчення (кількість ополченців)
- Оборонна лінія українського козацького війська, яка прикривала київський напрямок
- "Кордонний цеп" – оборонна лінія, яку захищали частини українського ополчення (800 км)

Масштаб 1:7 000 000 (у 1 см 70 км)



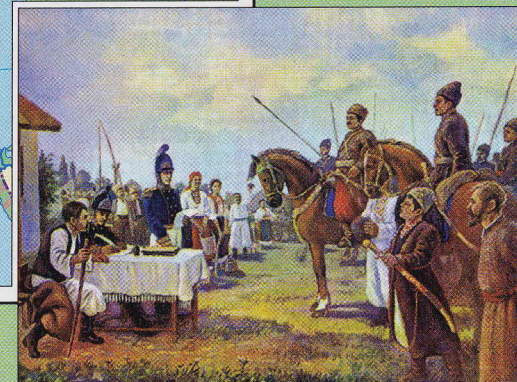
Козак Заднаїнської Січі



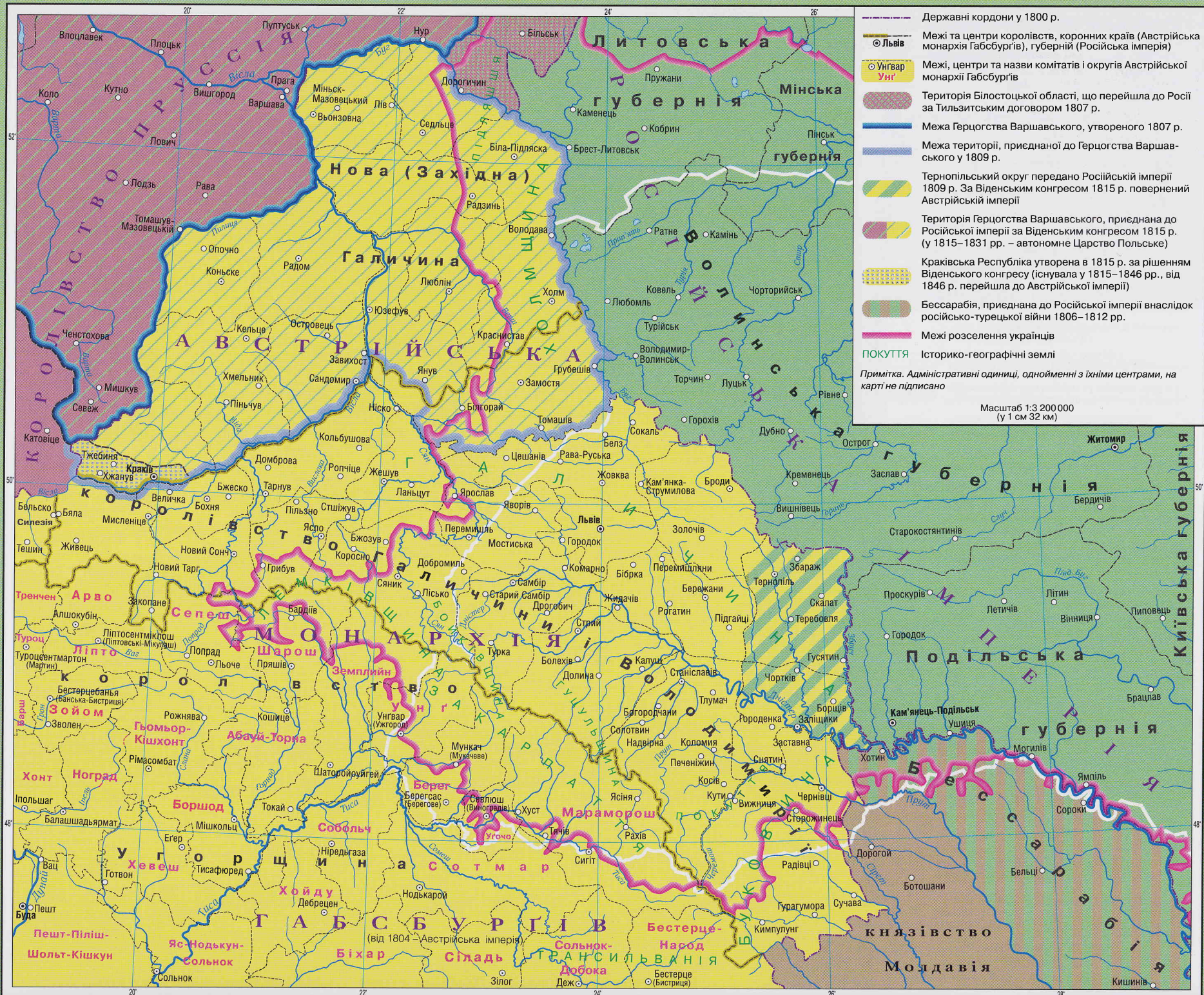
Українські землі в планах Наполеона Бонапарта

- Відновлення української державності у вигляді Наполеонід: Чернігівського та Полтавського князівств (1) і козацько-татарської держави (2)
- Території, які планувалося передати Польщі
- Території, на які претендували:
 - Австрійська імперія
 - Османська імперія

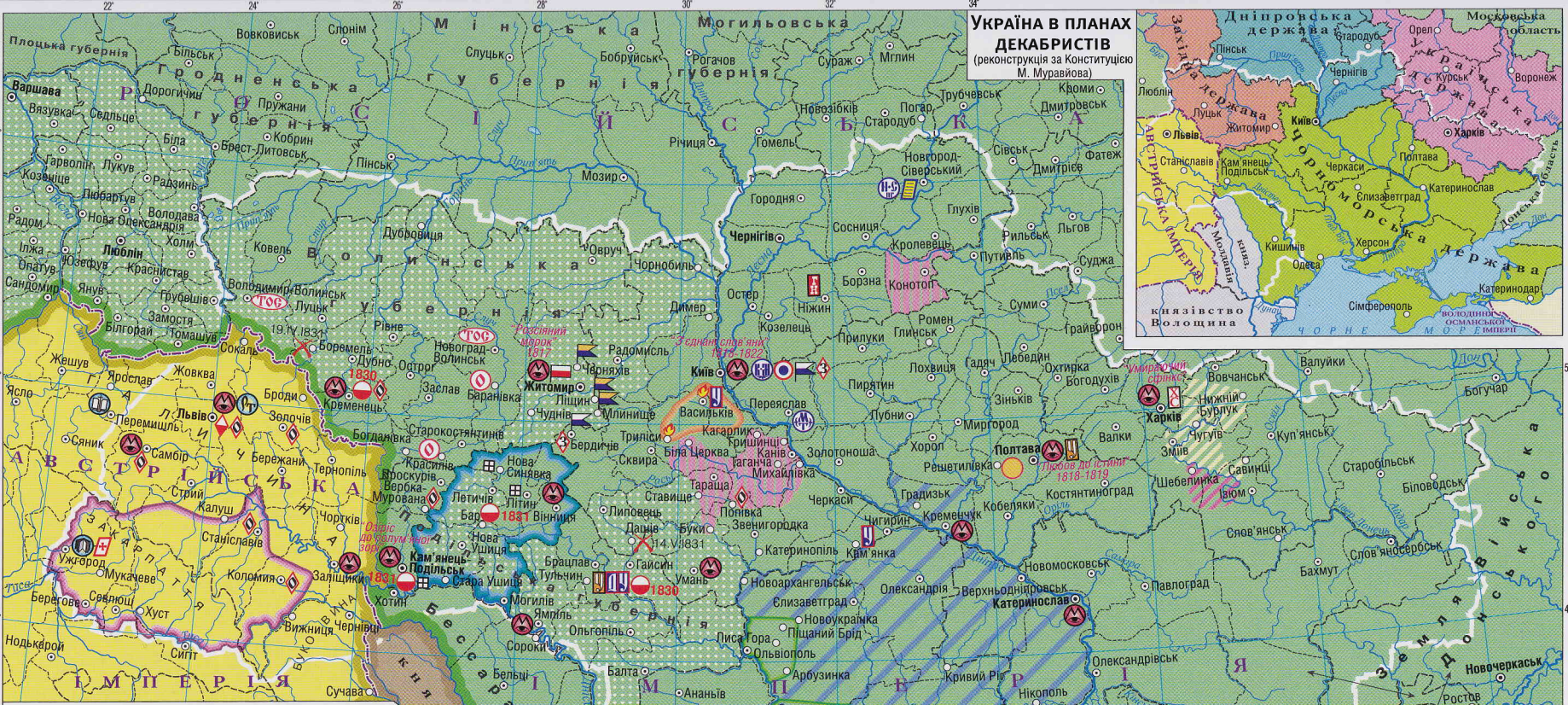
Масштаб 1:19 000 000 (у 1 см 190 км)



1. Котляревський формує козацький полк у містечку Горошин. З картини В. Бакало



Україна в планах декабристів
(реконструкція за Конституцією М. Муравіова)



УКРАЇНСЬКИЙ НАЦІОНАЛЬНИЙ РУХ У НАДДНІПРЯНСЬКІЙ УКРАЇНІ

- Новгород-Сіверський патріотичний гурток (кінець XVIII – початок XIX ст.)
- Поширення у списках "Истории Русов" (1815–1835 рр.)
- Масонство в Україні. Назви окремих лож, роки діяльності "Любов до Істини" 1818-1819
- Малоросійське таємне товариство (1821 р.)
- Кирило-Мефодіївське товариство (1846–1847 рр.)

УКРАЇНСЬКІ НАЦІОНАЛЬНО-КУЛЬТУРНІ РУХИ НА ЗАХІДНОУКРАЇНСЬКИХ ЗЕМЛЯХ

- Товариство галицьких греко-католицьких священників (1816 р.)
- "Руська трійця" – демократично-просвітницький гурток (1833–1837 рр.)
- Видання "Граматика" і "Карпато-руської історії" М. Лучкая (1830 рр.)
- Видання українською мовою збірника християнської моралі "Катехізис" (1830–ті роки)

РОСІЙСЬКИЙ СУСПІЛЬНО-ПОЛІТИЧНИЙ РУХ НА УКРАЇНСЬКИХ ЗЕМЛЯХ

- Декабристи в Україні (1818–1826 рр.)
- Управи "Союзу благоденства" (1818–1821 рр.)
- Південне товариство декабристів (березень 1821 – січень 1826 рр.)
- Директорія
- Управи
- Місце з'їзду Південного товариства (1822–1825 рр.)
- Район і осередки повстання Чернігівського полку (29 грудня 1825 р. – 3 січня 1826 р.)
- Товариство об'єднаних слов'ян (1818–1825 рр.)
- Товариства "Першої згоди", "Друзів природи" (1818 р.)
- Центр товариства об'єднаних слов'ян (1823–1825 рр.)
- Осередки товариства об'єднаних слов'ян (1825 р.)
- Місця переговорів про вхід товариства об'єднаних слов'ян до складу Південного товариства декабристів

Таємні політичні гуртки, які виникли під впливом ідей декабристів

- Гурток студентів Харківського університету (1826–1827 рр.)
- Гурток студентів і професорів Ніжинської гімназії вищих наук (1827–1830 рр.)

ПОЛЬСЬКИЙ НАЦІОНАЛЬНО-ВИЗВОЛЬНИЙ РУХ НА УКРАЇНСЬКИХ ЗЕМЛЯХ

- Польське патріотичне товариство (1821–1825 рр.)
- Управа на Правобережній Україні
- Місця переговорів Південного товариства і Польського патріотичного товариства про спільні дії (1824–1825 рр.)
- Польське повстання 1830–1831 рр.
- Місця діяльності польських таємних товариств

Райони дій повстанців (1831 р.)

- Місця і дати збройних сутичок повстанців з царськими каральними військами 19.IV.1831
- Співдружність польського народу (1835–1838 рр.)
- Головні збори співдружності (1835 р.)
- Місця переговорів і польські збори
- З'їзди товариства

ВИСТУПИ СЕЛЯН І ВІЙСЬКОВИХ ПОСЕЛЕНЦІВ

- Рух опришків (1810–1825 рр.)
- Селянські виступи під проводом Устима Кармалюка (1813–1835 рр.)
- Місця арештів і втеч Устима Кармалюка
- Повстання Бузького козацького поселенця (27 червня 1819 р.)
- Чугувське повстання військових поселенців (1819 р.)
- Повстання Шебелинських військових поселенців (травень 1829 р.)
- Київська козаччина (1855 р.)
- Район поширення руху "Похід у Таврію за волею" (1856 р.)
- Напрямки руху
- Заслон урядових військ на Перекопі

Масштаб 1:6 000 000
(у 1 см 60 км)



ШЛЯХИ СПОЛУЧЕННЯ
 Головні ґрунтові шляхи
 Чумацькі шляхи
 Річкове судноплавство
 Морські торгові порти
 Найбільші пристані (за відвантаженням товарів у тис. карбованців сріблом):
 понад 800 (м. Крюків)
 від 500 до 800
 від 200 до 500
 від 100 до 200

СІЛЬСЬКЕ ГОСПОДАРСТВО
 Початок спеціалізації сільського господарства
 Жито, овес, картопля, тютюн, льон на прядиво, цукрові буряки
 Озима пшениця, жито, овес, цукрові буряки, картопля
 Пшениця (на експорт), льон на олію, тонкорунне вівчарство
 Структура сільськогосподарських угідь (% по адміністративних одиницях, наприкінці 1850-х років):
 рілля
 луки, городи, пасовища, полонини
 сіножаті
 ліси
 інші землі (непридатні землі)
 Райони поширення основних зернових культур
 Жита
 Пшениці
 Вівса
 Ячменю
 Райони вирощування технічних культур
 Цукрових буряків
 Конопель
 Льону на олію
 Тютюну
 Льону на прядиво
 Садівництво (товарне)
 Виноградарство
 Ліси

Вівчарство
 (тис. голів по адміністративних одиницях, наприкінці 1840-х років)
 від 900 до 1500
 від 600 до 700
 від 300 до 500
 від 90 до 300

Велика рогата худоба
 (тис. голів по адміністративних одиницях, наприкінці 1850-х років)
 понад 700
 від 500 до 600
 від 400 до 500
 до 300

Коні
 (тис. голів по адміністративних одиницях, наприкінці 1850-х років)
 понад 500
 від 200 до 300
 від 100 до 200
 до 100

ПРОМИСЛОВІСТЬ
 Мануфактурне виробництво, заводи
 Найбільші залізобудівні мануфактури і механічні заводи
 Селітроварні та порохові заводи
 Порцелянові та фаянсові мануфактури
 Паперові мануфактури
 Шкіряні та щетинні мануфактури

Суконні мануфактури
 Винокурні
 Салотопні, миловарні та свічні мануфактури
 Судноверфі
 Видобуток корисних копалин
 Кам'яне вугілля
 Кам'яна сіль
 Виробництво заліза з болотних руд

ТОРГІВЛЯ
 Центри ярмаркової торгівлі
 Загальна кількість ярмарків (по адміністративних одиницях, наприкінці 1850-х років)
 Центри спеціалізованої торгівлі (наприкінці 1850-х років):
 Кіньми
 Хлібом
 Вовною
 Будівельним лісом
 Свійськими тваринами
 Сіллю
КРЕДИТНО-РОЗРАХУНКОВІ УСТАНОВИ
 Кредитно-розрахунковий центр (8 банківських домів та агентство польського банку)
 Міста, де діяли контори Державного комерційного банку
 Масштаб 1:6 000 000 (у 1 см 60 км)



- ОСВІТА**
- 1834 **Університети, роки заснування**
 - Інші вищі навчальні заклади, роки заснування**
 - 1. Волинський ліцей (1805 – 1832 рр.)
 - 2. Рішельєвський ліцей (1817 р.)
 - 3. Реальна (торговельна) академія (1817 р.)
 - 4. Гімназія вищих наук (1820 р., від 1832 р. – Ніжинський фізико-математичний ліцей)
 - 5. Чернівецький ліцей (1826 р.)
 - 6. Інститут східних мов (1828 р.)
 - 7. Технічна академія (1844 р.)

- Інші навчальні заклади**
- Єврейські училища**
 - Повітові училища**
 - Кадетські корпуси**
 - Грецькі школи**
 - Татарські училища**
 - Вірменські школи**
 - Школи (нормальні, головні, тривіальні)**

- НАУКА**
- Наукові товариства та установи, роки заснування**
 - 1. Наукове філотехнічне училище (1811–1818 рр.)
 - 2. Інститут Оссолинських (1817 р.)
 - 3. Товариство сільського господарства Південної Росії (1828 р.)
 - 4. Товариство історії та старожитностей ім. Нестора Літописця (1839 р.)
 - 5. Товариство київських лікарів (1840 р.)
 - 6. Київська археографічна комісія (1843 р.)
 - Ботанічні сади, роки заснування**
 - 1. Перша в Україні публічна бібліотека
 - Місця народження видатних українських вчених**

- Видавнича справа**
- "Енеїда" І.Котляревського (1798)**
 - "Кобзар" Т.Шевченка (1840)**
 - Інші видання**
 - 1. Журнал "Український вестник" (1816–1819 рр.)
 - 2. Збірка українських історичних дум М.Цертелєва (1819 р.)
 - 3. Альманах "Русалка Дністровая" (1837 р.)
 - 4. "История Русов" (1846 р.)

- МІСЦЯ, ПОВ'ЯЗАНІ З ЖИТТЯМ І ТВОРЧІСТОМ Т.ШЕВЧЕНКА (1814–1861 рр.)**
- Моринці** Місця пов'язані з дитячими роками
 - Місця, які відвідав Т.Шевченко під час подорожей Україною (1843–1844 рр.; 1845–1847 рр.; 1859 р.)**
 - Місця, де за дорученням Київської археографічної комісії Т.Шевченко вивчав історичні пам'ятки (1846–1847 рр.)**
 - Міста і села, увічнінені в малюнках Т.Шевченка**
 - Останній шлях (переполохання) в Україну Т.Шевченка (травень 1861 р.)**

- АРХІТЕКТУРА**
- Церкви**
 - Костели**
 - Дерев'яні церкви**
 - Світська архітектура**
 - Палаці, садиби і парки**
- ЦЕРКОВНЕ ЖИТТЯ**
- Центри православних епархій**
 - Центри греко-католицьких епархій**
 - Духовна академія**
 - Православні духовні семінарії**
 - Греко-католицькі духовні семінарії**
 - Монастирі**
- Масштаб 1:6 000 000 (у 1 см 60 км)



	Лютнева революція в Парижі (22 – 25 лютого 1848 р.). Проголошення Другої республіки		Дії контрреволюційних військ та іноземних інтервентів для придушення революції
	Угорське повстання в Пешті (15 березня 1848 р.)		Австрійські війська
	Червневі повстання у Франції (23 – 26 червня 1848 р.)		Російські війська
	Головні центри революційних рухів у Європі в 1848 – 1849 рр.		Французькі війська
	Назви територій, охоплених національно-визвольною боротьбою		Війська Османської імперії
	З'їзд у Празі представників слов'янських народів Австрійської імперії (24 травня 1848 р.)		Державні кордони у 1849 р.
	Райони збройної боротьби за загальнонімецьку конституцію (травень 1849 р.)		Кордони Німецького союзу
	Прийняття конституції європейськими державами (із зазначенням дат)		

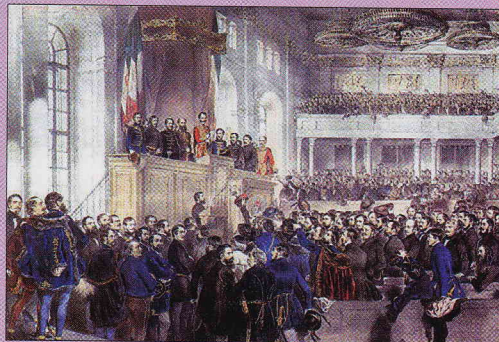
	1848		1849
	1849		1848
	1849		1848

Цифрами позначено:	6. Кургессен
1. Ольденбург	7. Нассау
2. Мекленбург-Стреліц	8. Гессен
3. Брауншвейг	9. Тюрингія
4. Ангальт	
5. Вальдек	

Масштаб 1:20 000 000
(у 1 см 200 км)



Відень. Національна гвардія, утворена жителями міста, березень 1848 р.



Пешт. Засідання парламенту Угорщини, червень 1848 р.



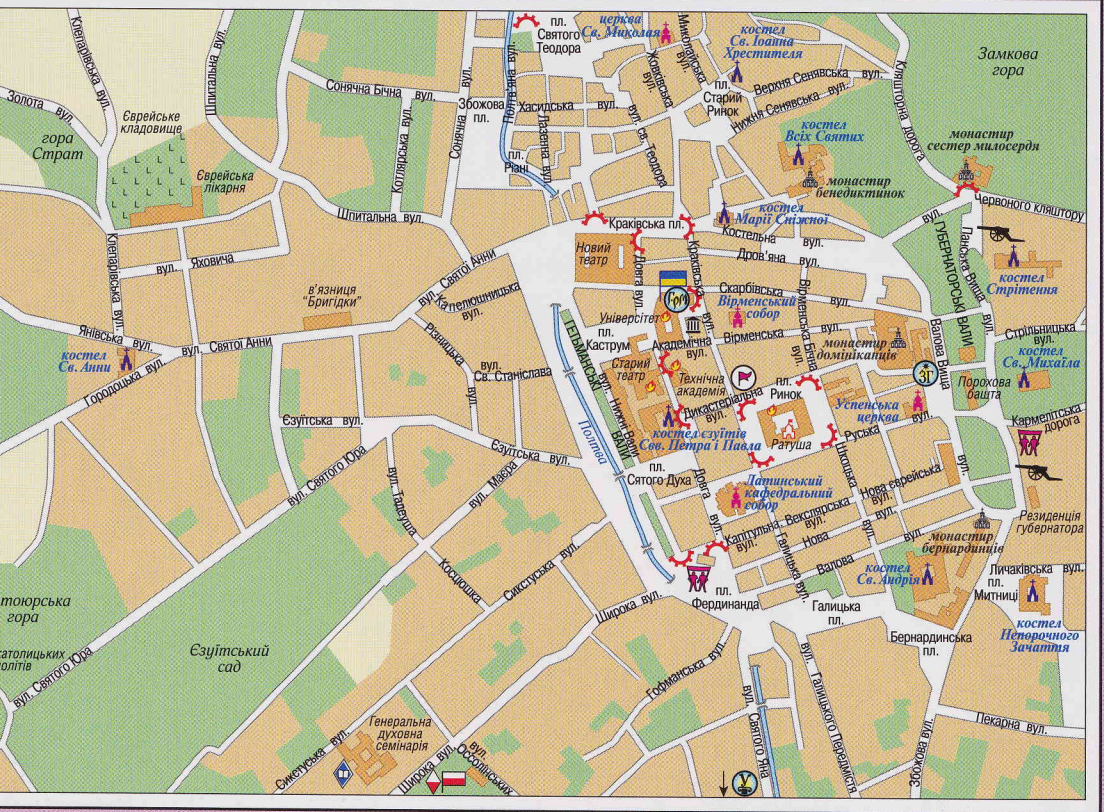
Львів. Пожежа рагуші 2 листопада 1848 р.



- Головна руська рада (2 травня 1848 р.)
 - Окружні руські ради
 - Міські та сільські руські ради
 - Селянські виступи в Східній Галичині, Буковині та Закарпатті у 1848–1849 рр.
 - Район селянського повстання на Буковині у 1848–1849 рр. під проводом Лук'яна Кобилиці
 - Збройне повстання у Львові (1–2 листопада 1848 р.)
 - Стриї
 - Міста, у яких формувалися загопи національної гвардії
 - Скасування панщини
 - Повстання в Пешті. Угорська революція (15 березня 1848 р. – 13 серпня 1849 р.)
 - Зосередження та дії російських військ у 1849 р. з придушення угорської революції
 - Межі та центри повітів королівства Галичини і Володимирії, комітатів королівства Угорщина (тільки тих, де жили українці) у 1848 р.
 - Межі розселення українців
- Масштаб 1:4 000 000
(у 1 см 40 км)



- РЕВОЛЮЦІЙНІ ПОДІЇ У ЛЬВОВІ 1848–1849 РОКІВ**
- Демонстрація у зв'язку зі звісткою про початок революції у Відні (березень 1848 р.)
 - Громадські та політичні організації та установи**
 - Центральна рада народова (13 квітня 1848 р.)
 - Формування національної гвардії Української
 - Польської
 - Головна руська рада (2 травня 1848 р.)
 - Вихід першої української газети "Зоря Галицька" (15 травня 1848 р.)
 - Галицько-Руська матиця (16 липня 1848 р.)
 - Собор руських вчених (19–25 жовтня 1848 р.)
 - Кафедра української словесності (грудень 1848 р.)
 - Засновано Народний Дім (1849 р., з українською бібліотекою, музеєм, книжковою крамницею)
 - Повстання 1–2 листопада 1848 р.**
 - Штаб повстання
 - Барикади
 - Розміщення урядових артилерійських підрозділів, з яких вели обстріл
 - Місця руйнувань, пожеж, масових убивств
 - Ратуша
- Масштаб 1:12 000
(у 1 см 120 м)





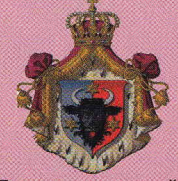


УКРАЇНСЬКІ ЗЕМЛІ. АДМІНІСТРАТИВНИЙ ПОДІЛ В СЕРЕДІНІ XIX СТ. 13

Австрійська імперія (від 1867 р. – Австро-Угорщина)



Королівство Галичини і Володимирії
існувало 1772–1918. Центр – Львів



Буковина, коронний край
існував 1849–1918. Центр – Чернівці

Закарпатські комітати Угорського королівства



Берегівський (Берег)
Центр – Берегове



Мармароський (Мараморощ)
Центр – Сигіт

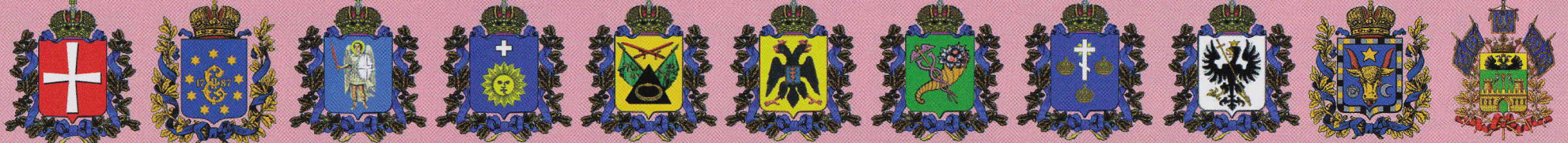


Угорчанський (Угочо)
Центр – Севлюш (Виноградів)



Ужанський (Унг)
Центр – Ужгород

Російська імперія



Волинська губернія існувала 1795–1925. Центр: Новгород-Волинський – 1795–1804, Житомир – 1804–1925

Катеринославська губернія існувала 1802–1925. Центр – Катеринослав

Київська губернія існувала 1796–1925. Центр – Київ

Подільська губернія існувала 1797–1925. Центр – Кам'янець-Подільський

Полтавська губернія існувала 1802–1925. Центр – Полтава

Таврійська губернія існувала 1802–1921. Центр – Сімферополь

Харківська губернія існувала 1835–1925 (1796–1835 – Слобідсько-Українська губернія). Центр – Харків

Херсонська губернія існувала 1803–1921 (1802–1803 – Миколаївська губернія). Центр – Херсон

Чернігівська губернія існувала 1802–1925. Центр – Чернігів

Бессарабська область існувала 1818–1873 (1873–1918 – Бессарабська губернія). Центр – Кишинів

Земля Війська Чорноморського існувала 1792–1860 (від 1860 – Кубанська область). Центр – Катеринодар







Київ

Масштаб 1:35 000



- АРХІТЕКТУРА**
- Церкви, собори
 - Костели
 - Монастирі
 - Синагога
 - Караїмська кенаса
 - Світська архітектура
 - Пам'ятники
 - Музеї
 - Театри
- Навчальні заклади
- а) чоловічі, б) жіночі гімназії;
 - а) реальні, б) військові училища
- Земляні укріплення Київської фортеці
- Укріплення Київської фортеці
- Києво-Курська залізниця (1870 р.)
- Лінія першого в Росії пасажирського електричного трамваю (1892 р.)
- Михайлівський електричний канатний підйом (фунікулер, 1902–1905 рр.)

ВИДАТНІ КИЇВСЬКІ АРХІТЕКТОРИ XIX СТ.

Андрій Меленський (1766–1833 рр.)
Духовна академія (1822–1825 рр., нині – Києво-Могилянська академія)
Церква Святого Миколая на Аскольдовій могилі (1810 р.)
Колона магдабурзького права (1802–1808 рр.)

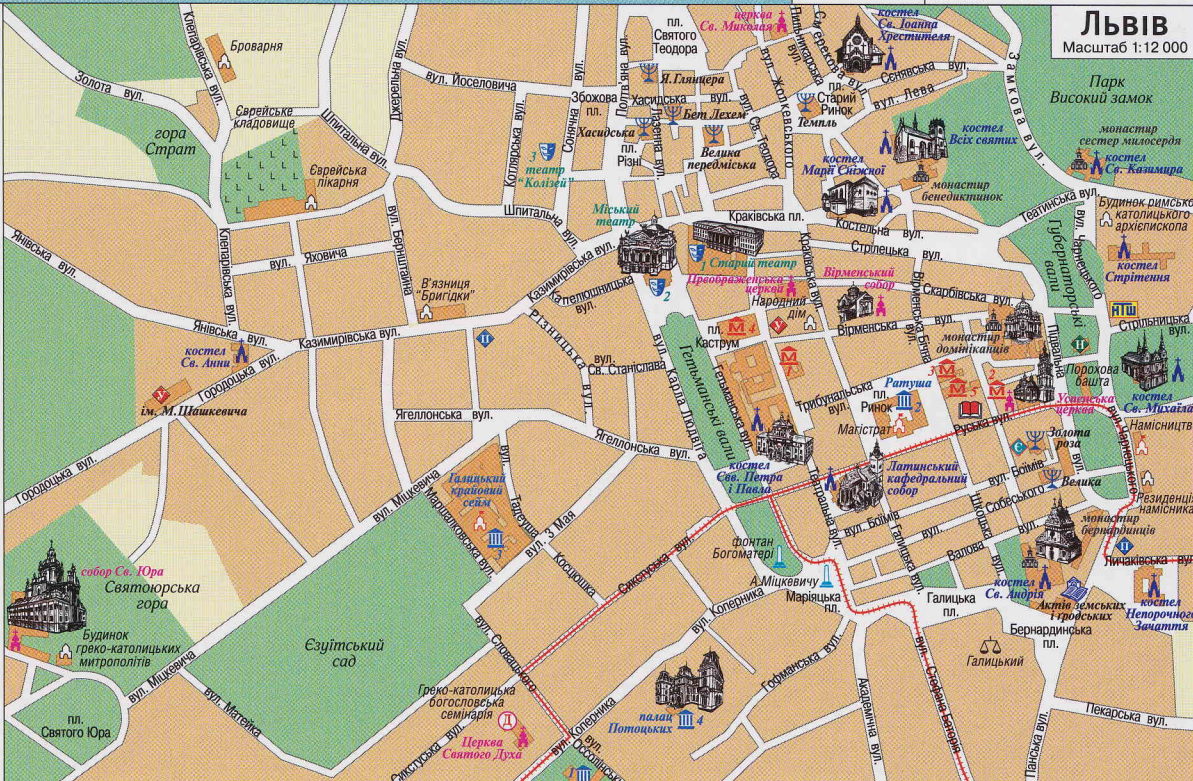
Вікентій Беретті (1781–1842 рр.), Олександр Беретті (1816–1895 рр.)
Головний корпус (червоний) університету Св. Володимира (1837–1843 рр.)
Приватний дівочий пансіон (1850-ті рр., нині – Президія Академії наук України)
1-ша чоловіча гімназія (1850 р., нині – гуманітарний корпус національного університету ім. Т.Шевченка)
Анатомічний театр (1853 р., нині – Музей медицини)
Астрономічна обсерваторія (1845 р.)
Інститут шкільних дітей (1843 р., нині – Центр культури та мистецтв)
Володимирський собор (1862–1882 рр.)

Володимир Николаєв (1862–1882 рр.)
Ансамбль Покровського монастиря (1888–1889 рр.)
Трапезна церква Києво-Печерської лаври (1895 р.)
Купецькі зібрання (1882 р., нині – філармонія)
Театр Бергове (1875 р., нині – Театр російської драми ім. Лесі Українки)
Міський театр (1897–1901 рр., нині – Національна опера України ім. Т.Шевченка)
«Шоколадний будиночок», або особняк С.Могильовцева (1901 р., нині – дитяча картинна галерея)

Владислав Городецький (1863–1930 рр.)
Костел Святого Миколая (1899–1909 рр.)
Художньо-промисловий музей (1899 р., нині – Національний художній музей)
Караїмська кенаса (1900 р., нині – Будинок актора)
 Будинок Городецького (*Будинок з химерами*, 1902–1903 рр., нині – Будинок приймань Президента України)

- Органи державної влади
 - Інші заклади та установи
 - Ринки
 - Парки
 - Кладовища: християнські
 - єврейські
- Скорочення:
 Св. – Святого
 Свв. – Святих

- АРХІТЕКТУРА**
- Церкви, собори
 - Костели
 - Монастирі
 - Світська архітектура
 - Пам'ятники і скульптури
 - Синагоги
1. Інститут Оссолінських (бібліотека, музей, видавництво, 1827–1830 рр.)
 2. Ратуша (1830–1835 рр.)
 3. Галицький крайовий сейм (1877–1881 рр.)
 4. Палац Потоцьких (1880 р.)
- ТЕАТРИ**
1. Старий театр (1833–1842 рр., нині – драматичний ім. М.Занковецької)
 2. Міський театр (1897–1900 рр., нині – оперний ім. С.Крушельницької)
 3. Театр «Колізей» (1898–1900 рр.)
- МУЗЕЇ**
1. Природничий музей родини Дідушицьких (1871 р., нині – Природознавчий музей)
 2. Музей Ставропігі (1889 р.)
 3. Історичний музей міста Львова (1893 р.)
 4. Художньо-промисловий музей (1900 р., нині – Національний музей)
 5. Національний ім. короля Яна III (1903 р., нині – Історичний музей)
- Товариство «Просвіта» (1868 р.)
- Наукове товариство ім. Т.Шевченка (1892 р.)
- Архіви
- Гімназії, школи
- Українські
 - Польські
 - Німецькі
 - Єврейські
- Перші лінії електричного трамваю (1894 р.)



Львів

Масштаб 1:12 000



— — — — — Державні кордони наприкінці ХІХ ст.

— — — — — Межі та центри королівств, коронних країв (Австро-Угорщина, губерній (Російська імперія))

○ Львів

○ Унгвар

Унг

— — — — — Межі, центри та назви комітатів, округів Австро-Угорщини

— — — — — Межі розселення українців

ПОКУТТЯ

Історико-географічні землі

Примітка. Адміністративні одиниці, однойменні з їхніми центрами, на карті не підписано

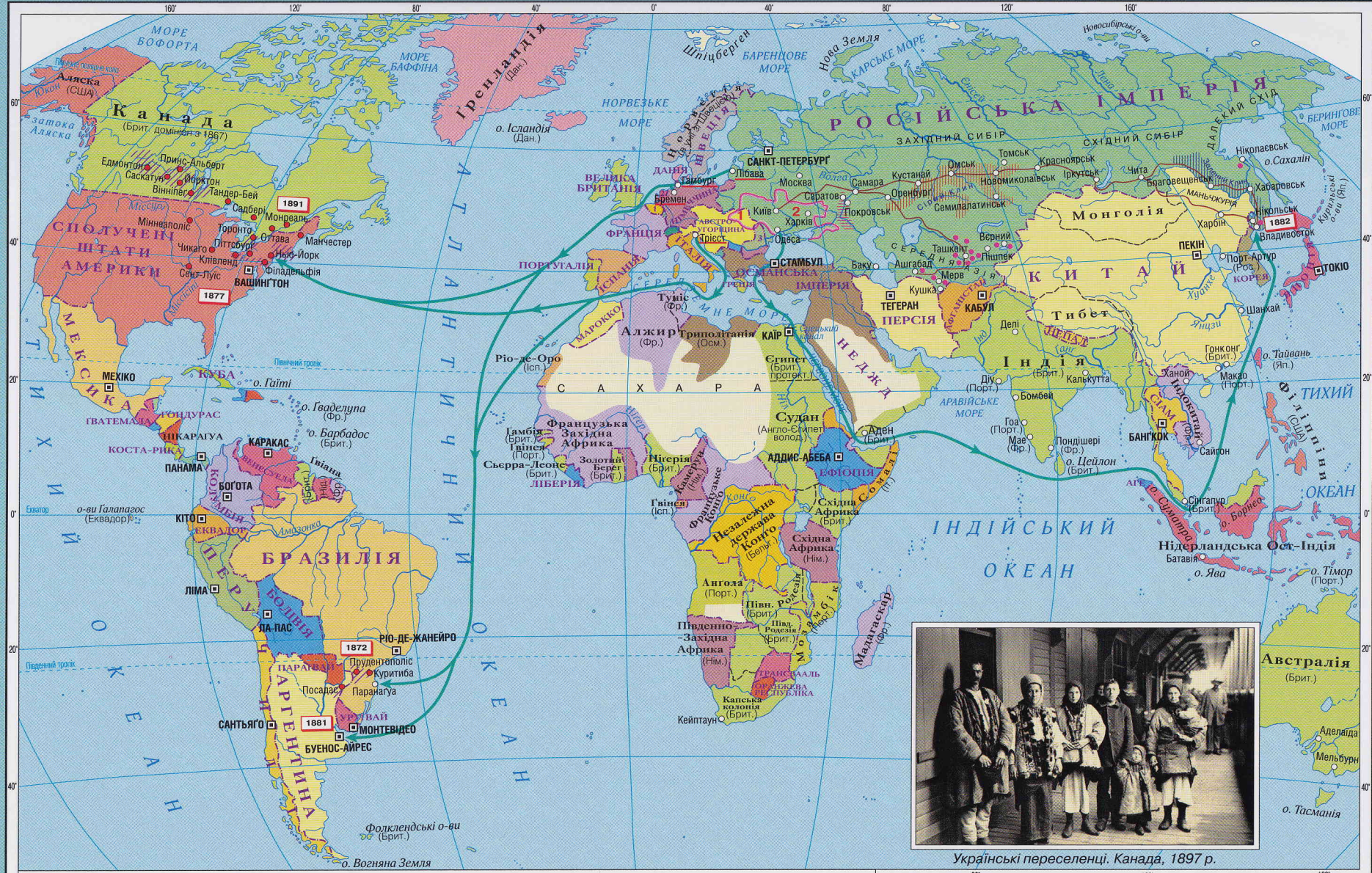
Масштаб 1:2 500 000
(у 1 см 25 км)



Львів. Галицький крайовий сейм, 1880-ті роки



Львів. Перший електричний трамвай, 1894 р.



- Межі розселення українців (українська етномовна територія) на зламі XIX–XX ст.
- 1 Регіони України, з яких українці емігрували до Америки
- 2 на схід Російської імперії
- Шляхи переселення українців
- залізничні
- ← морські
- 1872 Роки прибуття перших українських поселенців
- Землі українських поселенців у Російській імперії
- ▨ Південносібірський степовий край (Сірий Клин)
- ▨ Зелений Клин
- ▨ Низове Надволжя (Жовтий Клин)
- Інші колонізовані території

- ### Українська еміграція в Америці
- ▬ Лібава — Порти, через які йшли основні потоки українських переселенців до Америки
 - Торонто — Міста зі значною часткою українців
 - ▨ Райони найбільшої концентрації українського населення
 - ▭ КІТО — Кордони та столиці держав наприкінці XIX ст.
 - Межі володінь
- Цифрами позначено:
 1 Бельгія
 2 Нідерланди
 3 Румунія

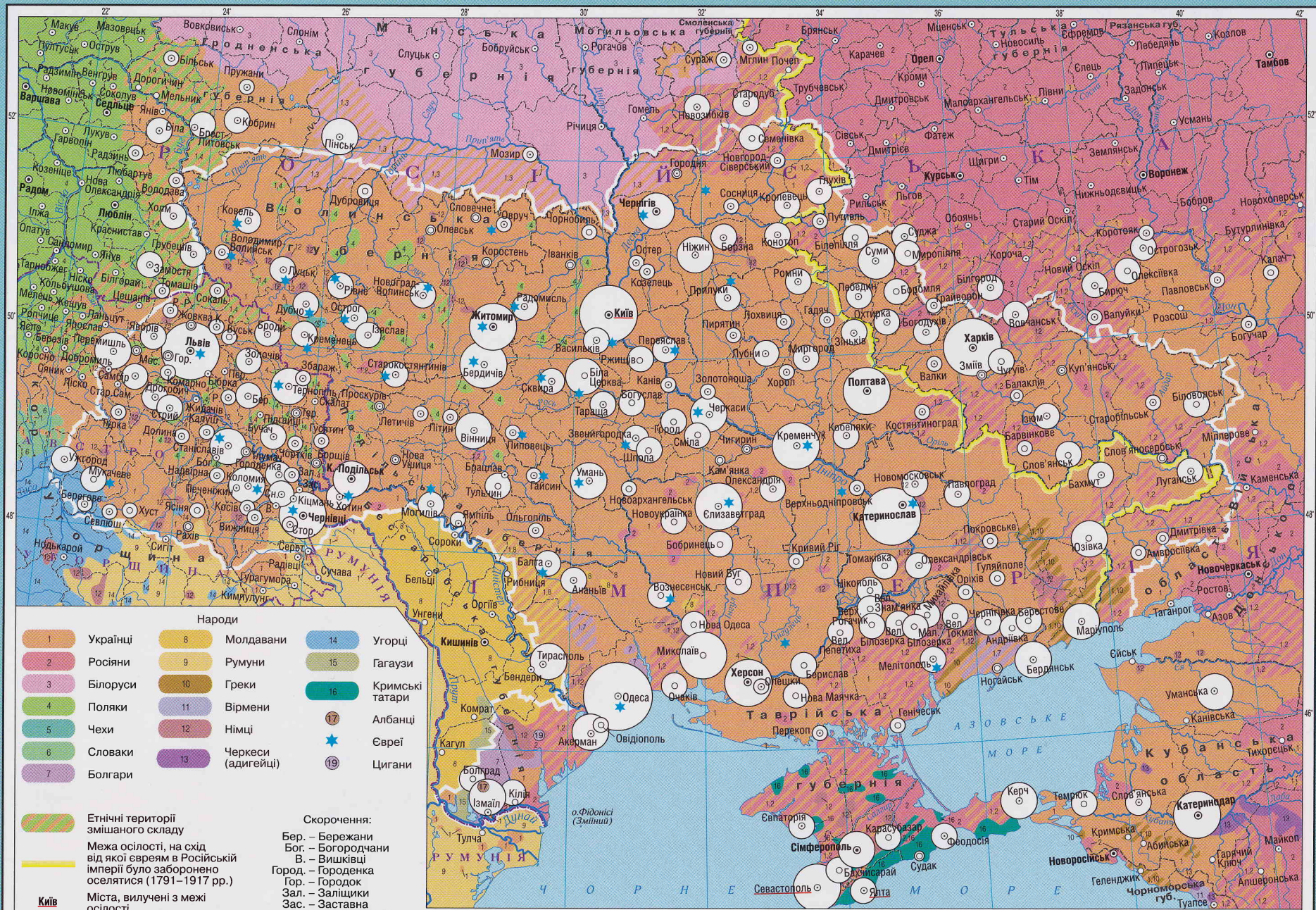
Масштаб 1:100 000 000
(у 1 см 1000 км)



Українські переселенці. Канада, 1897 р.



Драматичне товариство ім. І. Котляревського. Канада, Вінніпег, початок XX ст.



Народи

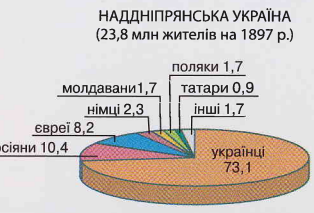
1	Українці	8	Молдавани	14	Угорці
2	Росіяни	9	Румуни	15	Гагаузи
3	Білоруси	10	Греки	16	Кримські татари
4	Поляки	11	Вірмени	17	Албанці
5	Чехи	12	Німці	18	Євреї
6	Словаки	13	Черкеси (адигейці)	19	Цигани
7	Болгари				

Етнічні території змішаного складу

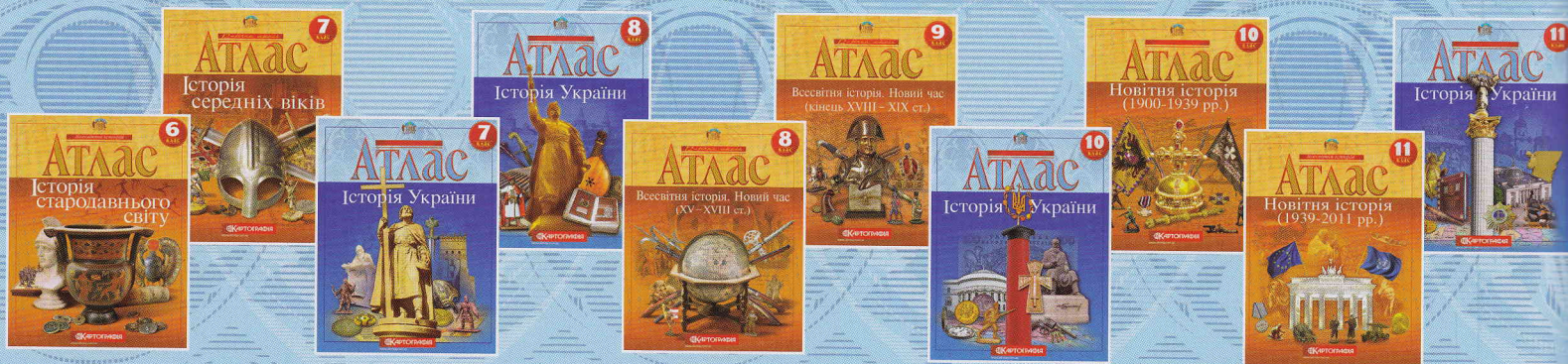
Межа осілости, на схід від якої євреям в Російській імперії було заборонено оселятися (1791–1917 рр.)

Кілів Міста, вилучені з межі осілости

Скорочення:
 Бер. – Березани
 Бог. – Богородчани
 В. – Вишківці
 Город. – Городенка
 Гор. – Городок
 Зал. – Заліщики
 Зас. – Заставна
 К.-Подільськ. – Кам'янець-Подільськ
 К.-С. – Кам'янка-Струмилова
 Мос. – Мостиська
 Пер. – Перемишляни
 Р.-Р. – Рава-Руська
 Р. – Рогатин
 Сал. – Сальниця
 Сн. – Снятин
 Стар. Сам. – Старий Самбір
 Стор. – Сторожинець
 Тер. – Терехівля



Масштаб 1:6 000 000
(у 1 см 60 км)



Навчальні атласи, стінні та контурні карти з історії в магазинах «Атласи та карти»
 Київ, вул. Попудренка, 54 (044) 292-31-24, 573-26-84,
 Київ, вул. Червоноармійська, 69 (044) 537-06-18

Сторінка	ЗМІСТ	масштаб
1	Українські землі наприкінці XVIII ст.	
	1771 рік	1:8 000 000
	1796 рік	1:8 000 000
2	Формування модерної української нації	1:6 000 000
3	Українські землі. Адміністративний поділ на початку XIX ст.	1:6 000 000
4	Українські землі в системі міжнародних відносин у першій третині XIX ст. (1806 – 1812 рр.)	1:6 000 000
	Українські землі в планах Наполеона Бонапарта	1:15 000 000
5	Українські землі в системі міжнародних відносин у першій третині XIX ст. (1812 – 1832 рр.)	1:6 000 000
6	Західноукраїнські землі на початку XIX ст.	1:3 200 000
7	Суспільно-політичні рухи першої половини XIX ст.	1:6 000 000
	Україна в планах декабристів	1:19 000 000
8	Господарство в першій половині XIX ст.	1:6 000 000
9	Культурне життя в українських землях у першій половині XIX ст.	1:6 000 000
10	Революції 1848 – 1849 років у Європі. «Весна народів»	1:20 000 000
11	Національно-визвольний рух на західноукраїнських землях у 1848 – 1849 роках	1:4 000 000
	Революційні події у Львові 1848 – 1849 років	1:12 000
12	Селянська реформа 1861 року	1:6 000 000
13	Українські землі. Адміністративний поділ в середині XIX ст.	1:6 000 000
14	Господарство в другій половині XIX ст.	1:6 000 000
15	Суспільно-політичні рухи другої половини XIX ст.	1:6 000 000
16	Культурне життя України в другій половині XIX ст.	1:6 000 000
17	Київ і Львів на зламі XIX і XX ст.	
	Київ	1:35 000
	Львів	1:12 000
18	Західноукраїнські землі в другій половині XIX ст.	1:2 500 000
19	Розселення та еміграція українців у другій половині XIX ст.	1:100 000 000
20	Українські землі наприкінці XIX ст.	1:6 000 000

ДЕРЖАВНЕ НАУКОВО-ВИРОБНИЧЕ ПІДПРИЄМСТВО «КАРТОГРАФІЯ»

вул. Попудренка, 54, м. Київ-94, МСП-660, 02660
 Свідоцтво суб'єкта видавничої справи
 ДК №398 від 03.04.2001

Упорядник Л.Б. Хмара
 Рецензенти: В.С. Власов, О.І. Гук
 О.Ф. Трухан, О.А. Худобець
 Редактор Л.Б. Хмара
 Дизайнер С.М. Сухенко

Технічний редактор Л.Д. Васильківська

Формат 62x93/8. Ум. друк. арк. 2,7

Замовлення № 0396

ТОВ «Триада-Прінт»
 вул. Бастіонна, 15, м. Київ, 01014

©ДНВП «Картографія», 2013

ISBN 978-617-670-240-5

Картог. Атлас. 9кл. Історія



2 900002 177473